

# ȘANTIERUL ARHEOLOGIC GRĂDIȘTEA MUNCELULUI-BLIDARUL

(reg. Hunedoara, r. Orăștie) \*

ÎN vara anului 1955, lucrările șantierului arheologic Grădiștea Muncelului-Blidarul au fost mai reduse decît în anii precedenți. Atît timpul scurt programat pentru lucrări (lunile iulie și august), cît și vremea extrem de nefavorabilă din pricina ploilor, au pricinuit această reducere a lucrărilor.

În primele două săptămîni ale lunii iulie s-a procedat la lămurirea unor detalii la cetatea II de pe Blidarul. A fost cercetat interiorul turnului V, cunoscut de mai înainte ca depozit al unor chiupuri mari. De asemenea, au fost cercetate cazematele din dosul zidului nordic de incintă a cetății II, lămurindu-se și situația turnului V față de ansamblul fortificațiilor de pe dealul Blidarul.

Rezultatul acestor cercetări este consemnat în raportul lui N. Gostar, membru al colectivului, raport care conține observațiile făcute și discutate la fața locului atît cu responsabilul șantierului, cît și cu O. Floca, A. Bodor, Gh. Cazimir și I. Crișan, membri ai colectivului.

În restul de 6 săptămîni, colectivul și-a împărțit lucrările în două direcții. O parte a colectivului a fost însărcinată de responsabilul șantierului cu dezvelirea unei terase mari de pe dealul Pustiosul, terasă unde se constataseră încă de mai mulți ani urmele unei așezări. La această dezvelire a terasei au lucrat O. Floca, N. Gostar și Gh. Cazimir. Constatările făcute pe dealul Pustiosul au fost redactate tot de N. Gostar, ținînd seama de observațiile și de sugestiile date de responsabilul colectivului, ca și de O. Floca și Gh. Cazimir.

Cealaltă parte a colectivului a avut misiunea de a continua dezvelirea teraselor de pe platoul de la vest de cisterna de pe dealul Grădiștei. A fost dezvelită în întregime terasa IV, conținînd urmele unei clădiri din epoca dacică nemijlocit premergătoare cuceririi romane și s-a început dezvelirea terasei vecine, a V-a, care nu a putut fi încă terminată. Cu toate acestea, și pe această terasă s-a înregistrat un rezultat deosebit de important prin descoperirea unei truse medicale de cel mai mare interes arheologic și istoric.

Lucrările de la aceste terase au fost încredințate lui I. Crișan, membru al colectivului, care s-a achitat de ele, cu toate greutățile uriașe ce trebuiau întîmpinate, în chip deosebit de mulțumitor. Rezultatul lucrărilor acestora este cuprins în darea de seamă a lui I. Crișan, ce se publică mai jos.

În ultima săptămînă a campaniei, sub conducerea lui O. Floca, s-au făcut cîteva recunoașteri și sondaje mai mici, pe dealul Fața Plopiilor, unde au fost reperate trei terase cu urme bogate de așezare, necunoscute pînă acum. Aceste recunoașteri s-au făcut în vederea programării unor lucrări viitoare în aceste părți ale complexului de la Grădiștea Muncelului.

\*) Colectivul săpăturilor a fost compus din Acad. Prof. C. Daicoviciu (responsabil), N. Gostar (responsabil adjunct), I. Crișan, A. Bodor, Gh. Cazimir și P. Duka

(membri), E. Șari, V. Seridan, R. Moldovan, M. Davidescu, P. Mureșan, N. Steiu, Ad. Horvâth, E. Hubeș, M. Miklósi și E. Goia (studenți).

## I. LUCRĂRILE DE PE TERASELE DEALULUI GRĂDIȘTII

În vara anului 1955 s-a continuat cercetarea platoului cu șase terase, situat la vest de cisternă<sup>1</sup>. A fost dezvelită complet *terasa IV* situată la est de terasa II cu locuință rotundă, cercetată în campania trecută. Terasa IV, de formă ovală, este cea mai mică dintre cele șase de pe acest platou. Ea este orientată cu axul lung pe direcția est-vest. Spre est se mărginește cu terasa V, iar spre vest cu terasa II, de care este despărțită printr-o foarte ușoară denivelare, abia sesizabilă. Trebuie să remarcăm, în afara

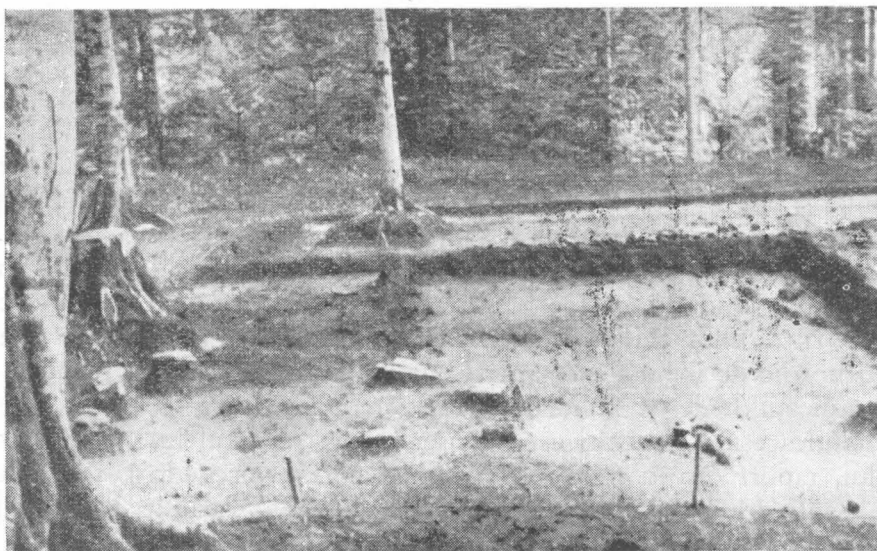


Fig. 1. — Terasa nr. IV, cu locuința descoperită aici.

faptului că terasa IV este cea mai mică dintre cele șase, că ea este și cea mai scundă față de nivelul actual al platoului și de aceea am fost înclinați să credem că pe această terasă ar exista numai clădiri anexe ale locuinței rotunde de pe terasa II. Cercetările au dovedit însă că pe terasa IV a existat o locuință propriu-zisă, independentă de cele de pe terasele învecinate. Ca și terasa II, și terasa IV se termină spre sud printr-o pantă abruptă, care coboară într-o altă terasă, pe unde se presupune că ar fi trecut drumul antic. Spre nord, terasa noastră se mărginește cu terasa III, despărțită fiind printr-o adâncitură destul de abruptă, dar foarte îngustă.

Deși locuințele de pe acest platou erau aliniate, n-am reușit să identificăm un drum pietruit care să facă legătura între ele.

Terasa IV a fost și ea amenajată de mîna omului<sup>2</sup>.

Stratigrafia acestei terase este identică cu aceea a terasei II, cu deosebire că aici urmele clădirii sînt mai puține decît ale celei rotunde, săpate anul trecut. Nici aici nu s-au constatat urmele unei răvășiri ulterioare sau existența a două niveluri de locuire.

După ce a fost înlăturat pămîntul vegetal, gros de aproape 0,10 — 0,20 m, s-a ajuns la nivelul de locuire. Am fost foarte surprinși de resturile destul de sărace ale clădirii (fig. 1). Pe întreaga suprafață a terasei se văd urme de arsură, cărbune de lemn, grinzi carbonizate și cenușă. Resturile de lipitură cu care au fost fățuiți pereții și care în urma incendiului s-au înroșit, sînt și ele destul de puține, în comparație cu terasa II. Acum putem afirma cu destulă certitudine că presupunerea făcută în campania trecută

<sup>1</sup> Vezi planul în «S.C.I.V.», VI, nr. 1—2, 1955, p. 195, fig. 1.

<sup>2</sup> Pentru tehnica de amenajare, vezi «S.C.I.V.», VI, nr. 1—2, 1955, p. 196, fig. 2.

referitor la existența unui cat superior al locuinței rotunde de pe terasa II este confirmată<sup>1</sup>, căci acestui fapt i se datorește existența pe terasă a unui strat așa de gros de lipitură înroșită.

Urmărind șirul de pietre *in situ* descoperite pe terasa IV, am putut stabili forma locuinței (pl. I). Trebuie să spunem însă că de data aceasta stabilirea formei este destul de ipotetică. N-am găsit nici un fragment de perete în picioare. Conducându-ne după aliniamentele de pietre, între care sînt: piatră de stîncă locală (micașist), gresie calcaroasă și bazalt, presupunem că locuința a avut forma unui paralelogram, avînd laturile două cîte două egale și paralele. În interior, locuința a fost despărțită, printr-un perete, în două încăperi. Dimensiunile acestor încăperi sînt destul de mari: încăperea I =  $6 \times 7$  m, iar încăperea II =  $5 \times 6$  m.

Și această locuință, ca și cea rotundă de pe terasa II, a fost construită din bîrne de lemn suprapuse și acoperită cu șindrilă. Nu s-a descoperit nici un fragment de țiglă.

Cele două încăperi se deosebesc între ele. Încăperea II a fost tencuită în interior. Pe bîrnele de lemn s-au fixat nuiele pe care s-a bătut apoi lut galben amestecat cu pleavă. Acest pămînt a fost frumos făuit. Grosimea lipiturii este de 4—5 cm. Pe mai multe fragmente de lipitură s-au putut vedea urmele nuielelor. S-au descoperit, apoi, în jurul pereților, o mulțime de cuie de fier cu care, desigur, au fost prinse aceste nuiele, unele fiind descoperite chiar în lipitură. După ce locuința a fost incendiată, lipitura s-a înroșit dînd aspectul cărămizii. După cum s-a amintit, grămada de fătuială înroșită se găsește numai în încăperea II, ceea ce ne face să credem că numai această încăpere a fost tencuită și numai în interior, iar încăperea I, care este de dimensiuni mai mari, a rămas netencuită.

În ambele încăperi există cîte o vatră de foc de formă ovală (pl. I). Aceste vetre sînt alcătuite dintr-o lipitură foarte consistentă și bine arsă, puțin înălțată față de nivelul locuinței, așezată pe un pat făcut din pietre de rîu.

Podeaua casei este din pămînt galben, bine bătut, dar nefăuit. Numai în încăperea II, în jurul vetrei de foc, o porțiune destul de mică a fost făuită.

În mijlocul încăperii II a existat un stîlp de lemn masiv, al cărui vîrf mult adîncit în pămînt este așezat pe o lespede de piatră<sup>2</sup>. Desigur, rolul acestui stîlp era de a susține acoperișul casei.

Intrarea locuinței a fost pe latura de vest, dar foarte aproape de colțul sudic, așa că și această intrare poate fi socotită ca orientată spre terasa inferioară, pe unde se presupune că ar fi trecut drumul antic, ipoteză care pare să fie din ce în ce mai mult confirmată. Intrarea este marcată printr-un prag construit din opt blocuri de gresie calcaroasă.

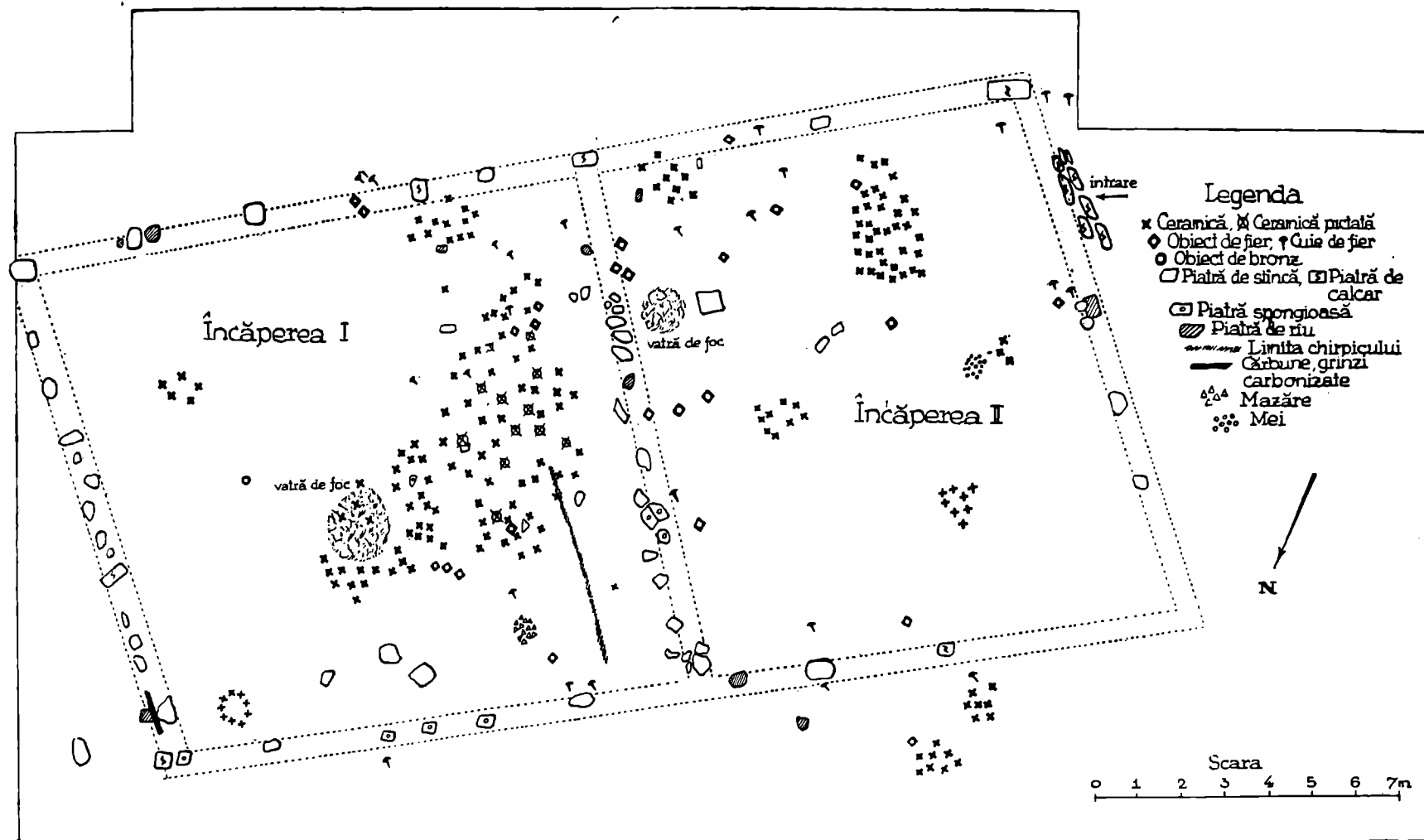
Așa cum am arătat, locuința de pe terasa IV a lăsat destul de puține urme în ceea ce privește construcția însăși. În schimb, inventarul obiectelor descoperite pe întreaga ei suprafață este numeros și variat. Cea mai mare parte o formează ceramica, de forme și dimensiuni variate. Trebuie să relevăm că majoritatea vaselor de lut sînt de dimensiuni variate și executate din pastă cenușie. Printre obiectele ceramice, au fost descoperite și fragmente din două vase pictate. Ambele sînt de culoare roșie și executate în tehnica obișnuită ceramicii pictate dacice<sup>3</sup>. Ornamentul principal este alcătuit din motive florale stilizate, încadrate de motive geometrice.

În colțul nord-estic al încăperii I a fost descoperit un vas mare, mult adîncit în vatra locuinței; acesta a servit, desigur, pentru păstrarea proviziilor. În aceeași încăpere, în jurul vetrei de foc, au fost descoperite șase vase de lut, dintre care două străchini;

<sup>1</sup> « S.C.I.V. », VI, nr. 1—2, 1955, p. 196.

<sup>2</sup> Această tehnică este cunoscută la clădirile dacice; vezi « S.C.I.V. », II, 1951, p. 115.

<sup>3</sup> Pentru ceramica pictată dacică, vezi « S.C.I.V. », IV, nr. 1—2, 1953, p. 183.



Planșa I. — Planul locuinței de pe terasa IV de la Dealul Grădiște.

s-au descoperit de asemenea și capacele vaselor. Tot în apropierea acestei vetre s-a găsit un *opaiș* (ceașcă dacică), lucrat la roată, asemănător cu cel descoperit în locuința rotundă de pe terasa II.

Asupra ceramicii privite în ansamblu putem spune, chiar fără a fi făcut un studiu mai amănunțit, că este identică cu cea de pe terasa II și că atît pasta și tehnica de lucru, cît și formele, sînt autohton-dacice.

Pe lîngă ceramică, în locuința de pe terasa IV au mai fost descoperite și numeroase obiecte de fier. Astfel, în încăperea II, lîngă vatra de foc, s-a găsit un căzanel de fier, foarte puternic oxidat și de aceea atunci cînd a fost ridicat s-a rupt în mai multe bucăți. Au fost descoperite și cîteva « *mîțe* » de fier, care se fixau pe încălțăminte pentru a ușura mersul pe timp de iarnă.

Spre deosebire de locuința rotundă de pe terasa II, unde nu s-a găsit nici o armă de luptă, în această locuință au fost descoperite vîrfuri și călcîie de lance din fier, vîrfuri de sulite și lama unei săbii scurte și ușor curbate, tot din fier. Mai menționăm apoi un clește, o foarfecă, două toporașe, un tîrnăcop, nenumărate cuie de dimensiuni diferite și o seceră. În afară de obiectele de fier, s-a mai descoperit un clopoțel de bronz, absolut identic cu cel descoperit în campania precedentă de săpături în locuința rotundă de pe terasa II.

Mai menționăm apoi că în încăperea I s-au descoperit boabe de mazăre, conținute probabil într-un vas, iar în încăperea II s-au descoperit foarte multe grăunțe mărunte (probabil de mei).

Nici în locuință, nici pe terasă, nu s-a găsit vreo monedă.

În privința proprietarului locuinței de pe terasa IV și în privința datării construirii ei, putem spune că, deși este mai puțin monumentală decît locuința rotundă de pe terasa II, ea a aparținut tot unui fruntaș al statului sclavagist dac. Avînd în vedere aproape totala identitate a inventarului, vecinătatea lor și faptul că și acestei locuințe i s-a pus capăt tot printr-un incendiu violent, credem că nu greșim dacă plasăm data construirii ei în a doua jumătate a secolului I e. n., iar data distrugerii locuinței la 105—106, cu ocazia celui de-al doilea război dacic.

★

Concomitent cu lucrările de pe terasa IV s-a scos și fagul din mijlocul locuinței rotunde de pe terasa II<sup>1</sup>, unde presupuneam că ar fi ascunse, printre rădăcini, și fragmentele care lipsesc din vasul cu inscripție descoperit în vara trecută. Presupunerea noastră s-a dovedit a fi întemeiată, pentru că între rădăcinile fagului am găsit mai multe fragmente din vasul amintit și am descoperit și cea de-a patra stampilă DECEBALVS PER SCORIO. N-am reușit să găsim însă continuarea celei de-a treia, din care există prima parte, DECEBALVS, și nici toate fragmentele din vas, care, foarte probabil, au fost transportate în altă parte și s-au pierdut.

★

În afară de lucrările efectuate pe terasele IV și II, în campania 1955 s-a început și cercetarea terasei V.

*Terasa V* este cea mai mare dintre cele șase care se găsesc pe acest platou. La est, mărginită de terasa VI, iar la vest de terasa IV, ea se termină spre nord, ca și celelalte două terase cercetate pînă acum, într-o pantă abruptă, care duce spre terasa inferioară. Spre nord se termină tot printr-o adîncitură care coboară la cisternă. Urmele de locuire se vedeau chiar înainte de a fi început lucrările. Lipitura înroșită ajunge în centrul terasei pînă la suprafața actuală a solului.

<sup>1</sup> Vezi planul locuinței rotunde de pe terasa II, « S.C.I.V. », VI, nr. 1—2, 1955, pl. I.

În campania 1955 s-a dezvelit numai aproximativ jumătate din suprafața terasei. Rezultatul cercetării va fi expus după ce întreaga terasă va fi dezvelită. De pe acum însă putem spune că pe terasa V avem o locuință destul de bine păstrată, de formă rotundă sau ovală, construită din chirpici și nu din birne, cum au fost cele de pe terasele II și IV.

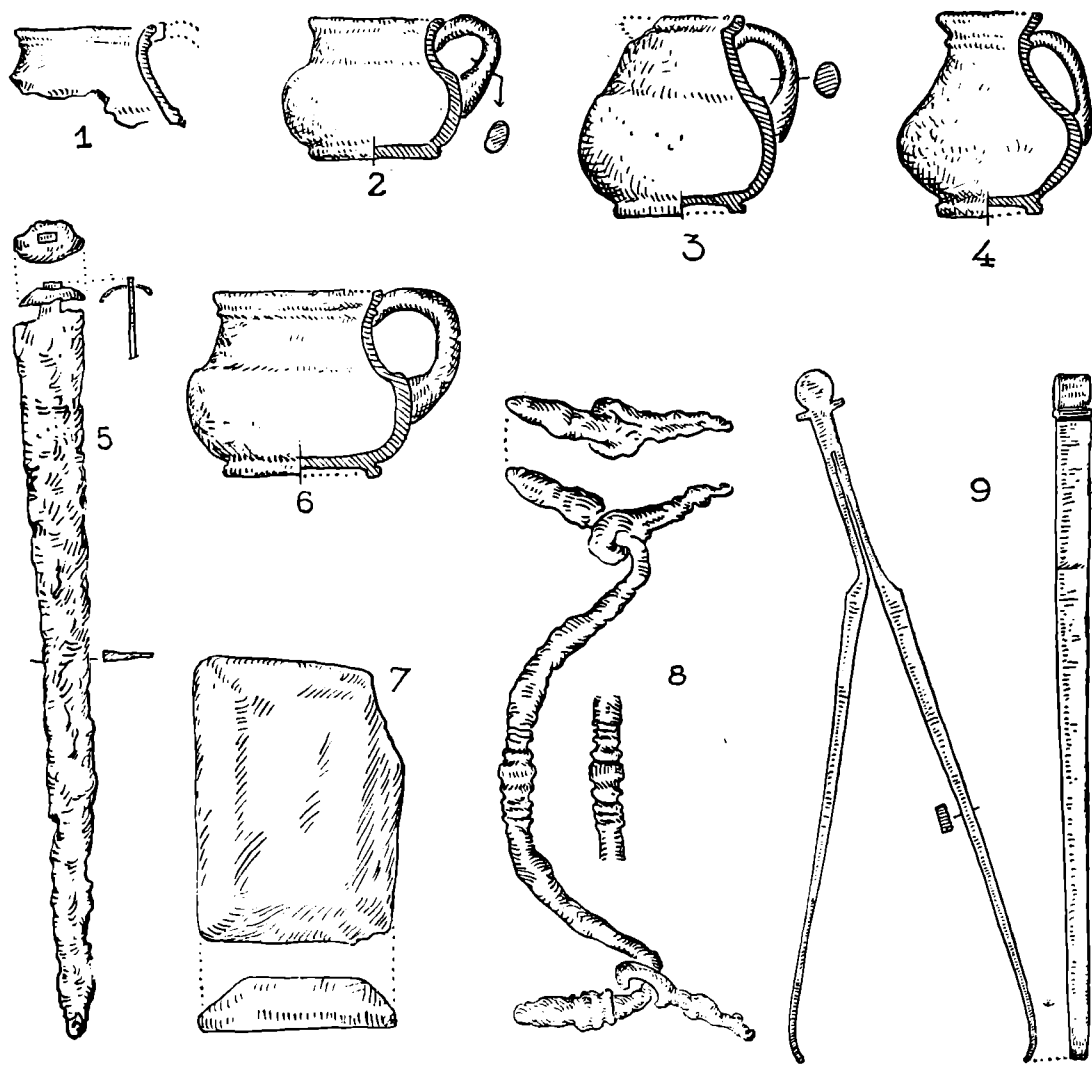


Fig. 2. — Inventarul unei truse medicale.

Printre obiectele descoperite în această locuință de pe terasa V trebuie să menționăm o *trusă*<sup>1</sup>.

Pe vatra casei au fost descoperite (fig. 2) o pensă de bronz, o lamă de cuțit din fier, cinci vase de dimensiuni foarte mici și o placă formată din cenușă vulcanică. Toate aceste piese au fost conținute într-o casetă de lemn, distrusă de incendiul care a pus capăt locuinței. Din casetă, în afară de cărbune, s-a mai păstrat mînerul îngrijit lucrat din fier și câteva fragmente din briul de bronz care înconjură întreaga casetă. Trebuie

<sup>1</sup> Un studiu mai amănunțit asupra acestei descoperiri se va face cu altă ocazie.

să menționăm că toate obiectele au fost găsite grupat, într-un singur loc, la o distanță foarte mică unele de altele. Firesc se pune întrebarea la ce au servit aceste obiecte.

Analogia cea mai apropiată pentru penseta de bronz o găsim într-o trusă cu instrumente chirurgicale, descoperită în insula Kos, datată în epoca helenistică-romană<sup>1</sup>, în orice caz nu înainte de sec. II î.e.n. Se presupune existența unor centre pentru executarea acestor instrumente pe baza asemănării dintre ele. Dintr-un asemenea centru din interiorul imperiului roman, fără să putem preciza locul ei de origine, a ajuns în Dacia și piesa noastră. Un astfel de instrument servea pentru a prinde cu el părțile moi sau pentru îndepărtarea corpurilor străine și a așchiilor de oase din răni. Pe acest considerent, piesa noastră poate fi încadrată între instrumentele chirurgicale, ca și lama de cuțit de fier.

Vase mici (miniaturi) au mai fost descoperite și în alte așezări dacice, ca de exemplu la Piscul Crăsani și Tinosul<sup>2</sup>, și li s-a atribuit un rol ritual sau au fost considerate drept jucării. Ținând seama de celelalte obiecte împreună cu care au fost descoperite vasele noastre și de întregul context, credem că nu greșim atribuind acestor vase mici un rol practic și anume acela de borcănașe în care erau păstrate diferite substanțe întrebuintate în practica medicală. Indicații de acest fel sînt destul de frecvente în literatura medicală-istorică<sup>3</sup>. Deși s-a încercat să se constate ce conțineau vasele noastre, totuși analiza pămîntului din interior și a pereților n-a dat nici un rezultat<sup>4</sup>.

Placa de cenușă vulcanică a fost analizată din punct de vedere mineralogic de prof. E. Stoicovici (catedra de mineralogie a universității « V. Babeș » Cluj). Buletinul de analiză arată că avem de-a face cu o cenușă vulcanică fin granulară provenită dinafara granițelor patriei noastre, probabil un produs de activitate a vulcanilor din Mediterana: Vezuviu, Etna sau Stromboli. Din punct de vedere chimic, conține silicați. Atît compoziția chimică cît și cea fizică fac ca această masă de pulbere să fie foarte potrivită pentru un tratament absorbant. Și în medicina modernă, caolina, *bolus alba*, *terra armeniaca* etc. se folosesc ca absorbanți atît în terapia internă, cît și la tratamentul plăgilor. Aceleași indicații sînt atestate și în farmacologia antică. Pedanius Dioscurides (sec. I.e.n.) vorbește în cartea sa *Despre materia medicală*<sup>5</sup> despre pămînturile vindecătoare. Printre acestea el indică și produse vulcanice, de exemplu *piatra ponce* (cap. 124), despre care spune: « ... umple ulcerățiile, le cicatrizează, oprește proliferațiile »<sup>6</sup>. Așadar, Pedanius Dioscurides include între pămînturile vindecătoare și produse vulcanice cum este și cel descoperit în trusa noastră. În capitolul 169, vorbind în general despre pămînturi, spune: « ... fiecare pămînt care servește la scopuri medicale are în primul rînd un efect răcoritor și stiptic ». Medicina și mai ales chirurgia greco-romană a sec. I. e. n. se folosea în largă măsură de diferitele mase minerale pulverulente, compuse din silicați. Coexistența în aceeași trusă cu două instrumente chirurgicale ne îndreptățește să presupunem utilizarea acestei mari « tablete » de tuf vulcanic pe linia traumatologică, presărîndu-se praful pe răni și ulcerății ca absorbant și cicatrizant.

Datarea pieselor noastre rezultă cu destulă siguranță pe baza complexului în care au fost descoperite. În întreaga locuință nu s-a găsit nici un indiciu pentru o dată posterioară sfîrșitului sec. I e.n. Pe terasa II a fost descoperită o monedă emisă în anul

<sup>1</sup> Mayer-Steinieg, *Chirurgische Instrumenten des Altertums*, Jena, 1912, p. 7, fig. 14. Piesa a fost reprodusă și de W. Brunn, *Kurze Geschichte der Chirurgie*, Berlin, 1928, p. 68, fig. 72.

<sup>2</sup> Cf. I. Andrieșescu, *Piscul Crăsani*, « Anal. Acad. Rom. », Secț. ist., 1924, seria a III-a, tom. III, mem. I, p. 27, 37 și urm.; R. și E. Vulpe, *Les fouilles de Tinosul*, « Dacia », I, 1924, p. 206.

<sup>3</sup> După indicația prof. Dr. V. Bologa, căruia îi datoresc

cea mai mare parte a indicațiilor bibliografice și a interpretării.

<sup>4</sup> Determinarea a fost făcută de prof. St. Secăreanu de la catedra de chimie medicală a Institutului medico-farmaceutic, Cluj.

<sup>5</sup> J. Berendes, *Des Pedanios Dioskurides aus Anazarbos Arzneimittellehre*, Stuttgart, 1902, 572 pag.

<sup>6</sup> *Ibidem*, p. 534.

101—102<sup>1</sup>. Pentru aceeași datare pledează și stampila de pe vasul cu inscripție<sup>2</sup>. Așadar piesele noastre se plasează cronologic aproximativ în sec. I e. n., iar din punct de vedere etnic ele trebuie atribuite dacilor, așa cum o dovedește întregul ansamblu în care au fost descoperite, precum și factura celor cinci vase care imită forma, tehnica și pasta vaselor de dimensiuni mai mari, specifice culturii dacice<sup>3</sup>. Piesele metalice, în special penseta, sînt importate din lumea greco-romană, așa cum s-au importat și alte obiecte de factură mai pretențioasă<sup>4</sup>. Nu este exclus ca, pe lângă obiectele descoperite în această trusă, să fi existat și alte obiecte de fier mai mici, care nu s-au păstrat datorită oxidării fierului și condițiilor care au pus capăt locuinței.

Chiar dacă cel care folosea această trusă a fost un străin, sau dacă însăși această practică medicală este împrumutată din lumea greco-romană, faptul vine să confirme încă o dată puterea de asimilare a dacilor, care împrumutau și-și adaptau în manieră originală tot ce era bun în civilizația și cultura altor popoare, așa cum au făcut în arhitectură, ceramică, arta meșteșugărească sau scriere. Obiectele cu întrebuințare medicală descoperite pe terasa V nu sînt un caz izolat sau unic în afara lumii greco-romane. Astfel, la Oberrensing, lângă München, s-au aflat într-un mormînt de incinerare din epoca Latène, alături de o spadă de fier și un vîrf de lance, trei instrumente chirurgicale. Autorul publicației la care ne referim<sup>5</sup> ajunge la concluzia că sînt instrumente de forme bine cunoscute în aria civilizației greco-romane. Instrumentele medicale cu mînere de lemn se presupune a fi autohtone și de obicei sînt simple.

De asemenea, se cunosc instrumente chirurgicale din epoca Latène din R. P. Ungară (fără a se preciza locul exact de descoperire)<sup>6</sup>.

Rămîne să stabilim acum cine a fost acela care întrebuința aceste obiecte.

La popoarele primitive medicina era amestecată cu o serie de elemente teologice și vrăjitoarești și se exercita de către preoți. La daco-geți, preoții erau totodată și medici (Strabo, p. 304, Platon, *Charmides*, V, p. 156). Chiar unor divinități li se atribuie rosturi medicale, de aceea ipoteza că și în cazul nostru deținătorul obiectelor cu caracter medical este unul dintre preoții daci nu ni se pare prea hazardată, mai ales că locul descoperirii nu este departe (topografic vorbind) de incinta sacră, unde, ținînd seama de numărul mare și de dimensiunile considerabile ale sanctuarelor, trebuie să fi existat mulți preoți.

O a doua ipoteză ar fi aceea că trusa noastră medicală a fost folosită de un vindecător, un « medic » străin venit în Dacia, un greco-roman, fie special chemat, fie fugit din armata romană. Nu este exclus să fie vorba chiar de un sclav făcut prizonier în luptele dacilor cu romanii. Chiar dacă persoana vindecătorului este străină, acest lucru nu diminuează cu nimic valoarea deosebită a acestei descoperiri. Indiferent cine era cel care practica medicina, un fapt rămîne stabilit, și anume că pe baza acestei descoperiri putem afirma că dacii aveau cunoștințe de terapie și că practicau o medicină empirică. Această medicină era exercitată, foarte probabil, în primul rînd de către preoți, deci o medicină sacerdotală. Toate acestea nu sînt de mirare și erau de așteptat la un popor cu o civilizație așa de înfloritoare, mai ales că era în contact permanent cu lumea sclavagistă greco-romană, unde medicina era mult mai avansată. Este probabil ca la început medicii să fie străini, așa cum la romani, pînă în vremea lui Pliniu, medicii erau greci<sup>7</sup>.

<sup>1</sup> Vezi « S.C.I.V. », VI, nr. 1—2, 1955, p. 196.

<sup>2</sup> Cf. C. D. Daicoviciu, *Le problème de l'état et de la culture des Daces à la lumière des nouvelles recherches*, p. 11.

<sup>3</sup> Cf. R. și E. Vulpe, *Les fouilles de Tinosul*, « Dacia », I, 1924, p. 206, fig. 36, 1—2; idem, *Les fouilles de Poiana*, « Dacia », III—IV, 1927—1932, p. 297, fig. 60, 1—4; idem, « Dacia », VII—VIII, 1937—1940, p. 32, 36, 3; cf. și V. Pârvan, *Getica*, p. 429.

<sup>4</sup> Cf. C. Daicoviciu, *Cetatea dacică de la Piatra Roșie*, 1954, p. 115.

<sup>5</sup> Ried H. A., *Zur prähistorischen Chirurgie*, « Archiv für Anthropologie », Braunschweig, 1913, p. 225—227.

<sup>6</sup> Ebert-Sudhoff, *Chirurgische Instrumente aus Ungarn*, « Prähistorische », Zeitschrift, V, 3/4, 1913, p. 395—397.

<sup>7</sup> Cf. A. Papadopol-Calimah, *Pedaniu Dioscuride și Luciu Apoloniu (botanica daco-geată)*, București, 1879, p. 5.



Referitor la trusa medicală, putem spune în concluzie că ea este unică pînă acum din epoca dacică și constituie prima dovadă a existenței unei medicine empirice la daci. Așa cum am arătat, trusa ni se pare foarte probabil să fi aparținut unui preot dac care, pe lîngă atribuțiile sale legate de cultul zeității la care servea, se îndeletnicea și cu vindecarea, fiind și medic. Nu trebuie exclusă totuși posibilitatea ca trusa medicală să fi aparținut unui străin, un greco-roman, venit în Dacia așa cum au fost aduși de altfel și alți specialiști, de exemplu arhitecții și zidarii care au construit cetățile din Munții Orăștiei. Dacă este vorba de un străin, trusa însăși ne obligă să ne gîndim la un vindecător grec, deoarece analogia cea mai apropiată a pensetei de bronz o găsim în insula Kos. În sprijinul acestei atribuirii, în afara obiectelor importate, ar veni și faptul că la Roma chiar, pînă în sec. I e.n. medicina, această îndeletnicire grecească, era practică de străini, în primul rînd de greci. Ar fi posibil ca vindecătorul grec să fi venit în Dacia și, cum era firesc, să se fi așezat la Sarmizegetusa, capitala statului dac. Împreună cu el pare să fi adus numai obiectele de valoare, cum este penseta de bronz și « tableta » de cenușă vulcanică, iar vasele (borcănășele) să le fi luat de la un meșter local. În acest caz, locuința în care a fost descoperită trusa ar trebui atribuită acestui grec. Împotriva unei astfel de atribuirii pledează însă tot materialul descoperit pînă acum aici. În afară de obiectele de metal și cenușă vulcanică, tot materialul provenit din locuința de pe terasa V aparține culturii dacice. Or, este greu de crezut că presupusul medic ar fi adus cu el numai aceste obiecte. Trusa se plasează cronologic la sfîrșitul secolului I e.n.

Oricare ar fi fost posesorul trusei medicale, ea constituie pînă acum unica descoperire de acest fel făcută în Dacia preromană și astfel reprezintă o contribuție de seamă la istoria medicinei din patria noastră. Rămîne ca cercetările viitoare să îmbogățească aceste date referitoare la practicarea medicinei în epoca dacică.

## II. CERCETĂRI LA CETATEA DE PE DEALUL BLIDARULUI

Cetatea dacică de pe înălțimea Blidaru s-a bucurat și anul acesta de o deosebită atenție din partea colectivului arheologic care a lucrat la dezvelirea monumentelor dacice din Munții Orăștiei.

În anul 1955 s-a procedat la dezvelirea interioară și exterioară a turnului V și a restului « cazematelor » de pe latura nordică.

*Turnul nr. V* (v. planul cetății în « S.C.I.V. », V, nr. 1—2, 1954, p. 130, planșa I). Acest turn, sesizat încă din campania de săpături din anul 1953, este plasat în colțul de NV al incintei cetății II, ca un bastion interior, tocmai deasupra cisternei. Locul unde se găsește turnul e năpădit acum de arbuști și de fagi cu trunchiul gros, fapt care a împiedicat dezvelirea completă a laturilor exterioare și a pricinuit trecerea lui în planul general cu o orientare și cu dimensiuni nu tocmai exacte.

Dimensiunile acestui turn — săpat în întregime în vara anului 1955 — cu excepția colțului exterior vestic, sînt ceva mai mici decît ale turnului nr. VI, atîngînd abia  $9,10 \times 8,70$  m în exterior și  $9,36 \times 5,05$  m în interior. Grosimea pereților nu e aceeași: cele două laturi dinspre incinta cetății au o grosime de 1,63—1,70 m, pe cînd cele două dinspre exterior sînt ceva mai groase, atîngînd grosimea de 2 m (v. fig. 3 și 4).

În ceea ce privește structura zidului, nu găsim nici o deosebire esențială față de celelalte ziduri întîlnite la cetățile dacice (*opus dacicum*). Blocurile variază ca mărime, iar fețele lor din interior sînt mai puțin netede și mai grosolan cioplite decît cele exterioare. Uneori, printre blocurile de calcar apar și pietre de stîncă, mai su seamă în rîndurile de jos interioare. Se pare că arhitectul a ținut să dea acestui turn un aspect mai plăcut la exteriorul vizibil, decît în interior. Cu cît ne adîncim spre temelia zidului, blocurile

sînt cioplite tot mai puțin îngrijit, unele sînt lungi de tot, alternînd chiar cu piatră de stîncă. Ultimul rînd de la temelie este numai din pietre de stîncă, una chiar cioplită în formă de bloc.

Starea de conservare a turnului este în general rea. Zidul dinspre V, în interior, se păstrează pe o mică înălțime, de-abia 3—4 rînduri de blocuri, socotind de la

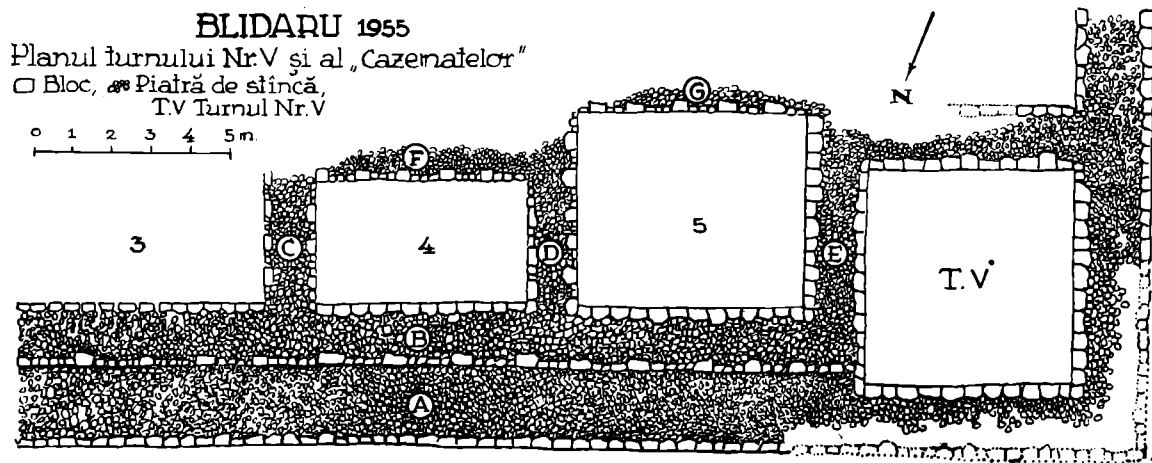


Fig. 3. — Planul turnului V și al cazematelor de pe latura nordică.

temelie, și e mult aplecat spre pantă, în direcția cisternei. Pereții s-au păstrat mai bine pe latura nordică și estică, mai cu seamă la colțul sud-estic, unde se ridică pînă aproape la 3 m, socotind tot de la baza temelei.

În interiorul turnului s-a găsit pămînt de culoare roșcată, amestecat cu multe pietre de stîncă, ce par a proveni din umplutura zidurilor sudic și estic.

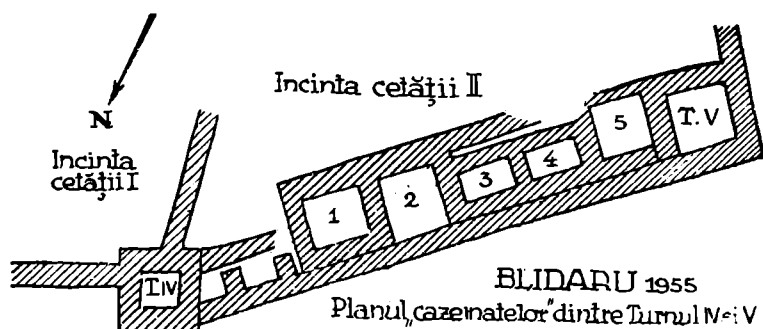


Fig. 4. — Planul cazematelor de pe latura nordică.

Pe la adîncimea de 1,80 m apare un strat de petriș mărunt, provenit din stîncă sfărîmată. În colțul de NE al turnului, pe nivelul de petriș, găsim o fișie subțire (circa 5 cm) de arsură, formată din cărbune mărunt de lemn de fag și din pămînt ars. Cu cît ne adîncim în stratul de petriș, bucățile de pietre devin tot mai mari, uneori întîlnindu-se chiar și resturi de blocuri de calcar conchilic. Pe la adîncimea de 3—3,15 m se găsesc bucăți mari de piatră de stîncă.

Ca material arheologic găsit în interiorul turnului, demne de reținut sînt cele opt chiupuri mari (*dolia*), așezate într-o anumită ordine pe laturile de S și V (v. fig. 5). Chiupurile au fost adîncite în stratul de petriș, al cărui nivel superior marca suprafața

antică. Deși găsite *in situ*, starea lor de conservare este destul de rea. Chiupurile sînt lucrate cu roata, dintr-o pastă de lut amestecată cu pietricele de rîu și nisip, primind în urma arderii culoarea roșie-cărmizie. Pereții sînt groși de 3 cm, iar înălțimea, de aproximativ 1,30 m. Buzele, mult îngroșate și evazate în exterior, precum și gîtul și parte din umerii vaselor, de pe urma prăbușirii acoperișului și dărîmării pereților au

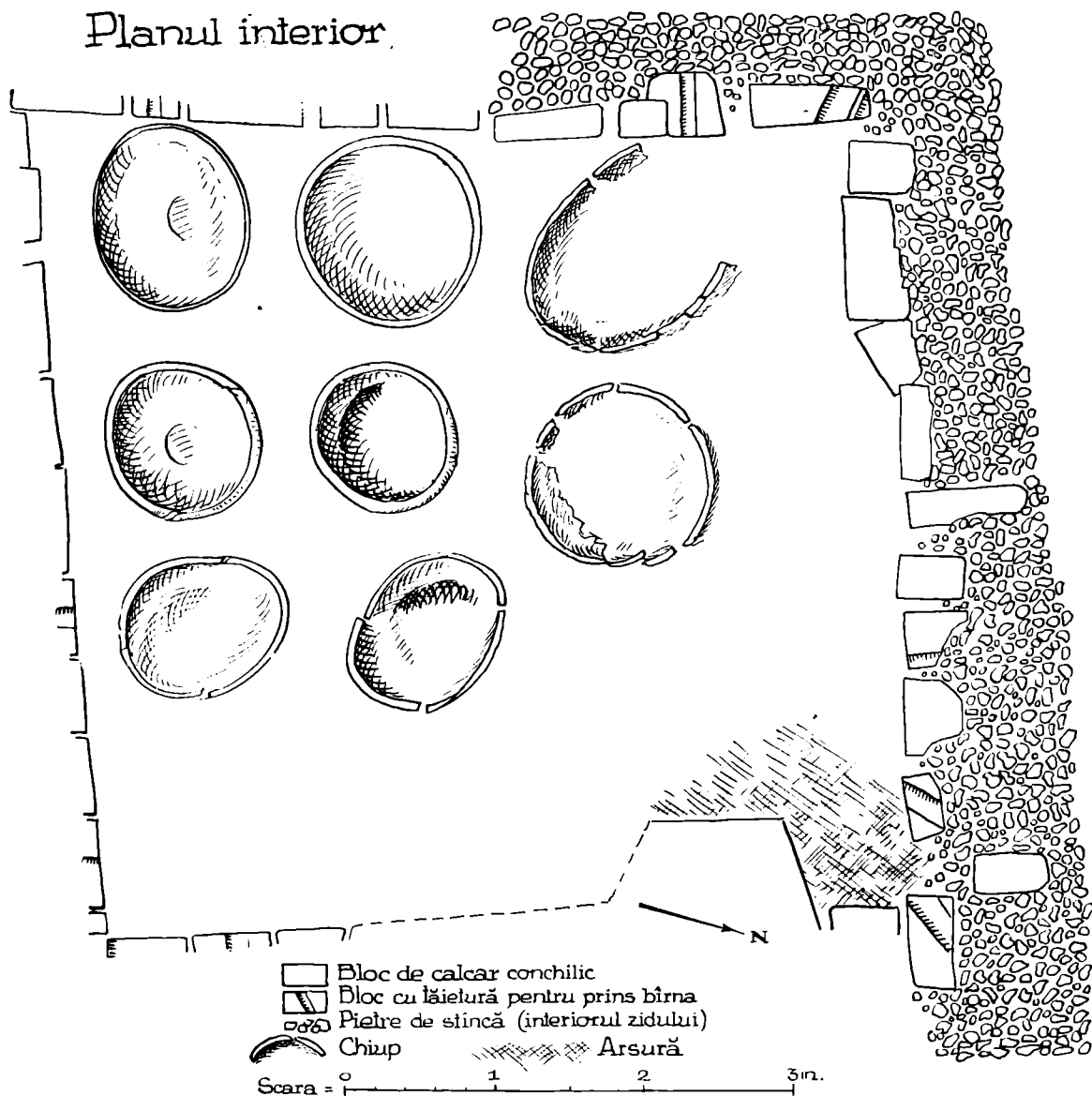


Fig. 5. — Planul interior al turnului V.

căzut în interiorul vaselor (v. fig. 6). Cu buzele și cu gîtul împreună, chiupurile ar fi atins înălțimea aproximativă de 1,70 m. Gura chiupurilor are o deschidere de 0,55 m. Fundul chiupurilor, de formă perfect rotundă, cu marginea ridicată întocmai ca un cerc, are un diametru mult mai mic decît deschiderea. La majoritatea chiupurilor, fundul a fost găurit încă înainte de ardere și nu e un defect de fabricare, ci ceva intenționat. Această gaură a fost ulterior astupată cu un buton de argilă impermeabilă, nearsă și umedă. În interiorul chiupurilor, în afară de fragmentele provenite din pereții lor, au mai căzut și fragmente

de țigle cu dungă și nervură, pietre de stîncă, iar spre fund s-a constatat o oarecare cantitate de nisip.

Chiupurile erau așezate pe pămînt curat, apoi urma un pămînt amestecat cu pietriș tot mai mult. Aceste vase uriașe, fiind adîncite pînă mai sus de brîu, cam vreo 1,25 m sub nivelul antic, cu greu se putea circula printre ele, spațiul dintre ele fiind de aproximativ 0,30 m. În schimb, s-a lăsat liber un culoar pe latura de N și E, larg cam de 1 m (v. fig. 5).

În afară de aceste chiupuri, pe nivelul arsurii s-au mai găsit cîteva fragmente de vase cu pereți subțiri, lucrate cu mîna, de culoare roșie. Chiar și în interiorul

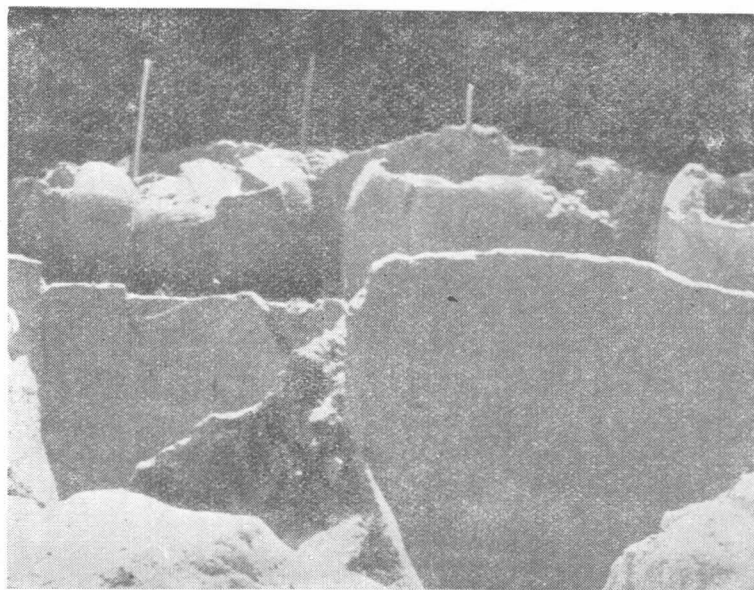


Fig. 6. — Turnul nr. V, cu chiupurile din interior.

unor chiupuri s-au găsit fragmente dintr-un vas din pastă primitivă. Astfel de fragmente s-au găsit și deasupra nivelului antic de pietriș, în pămîntul depus, ceea ce ar dovedi că o parte din aceste fragmente au căzut de undeva de deasupra și anume, foarte probabil, din camera etajului superior al turnului.

Din această descriere reiese că turnul V a avut rolul unui bastion înalt — cu rost de apărare a cetății și de protecție a cisternei — construit în întregime numai din blocuri de piatră, avînd cel puțin un etaj, unde se adăposteau apărătorii. Subsolul turnului era ocupat de opt chiupuri cu apă de izvor, scoasă din cisterna din imediata apropiere. De la subsol la etaj se ajungea printr-o scară de lemn ce se găsea în colțul de NE, ca dovadă stratul subțire de arsură găsită numai în acest loc. Intrarea în turn nu s-a găsit, deoarece zidurile dezvelite reprezintă de fapt numai pereții camerei de la subsol. Această intrare a trebuit să fie însă pe latura estică, cu ieșirea spre interiorul cetății II. Acoperișul, ca aproape la majoritatea turnurilor de pe Blidaru, era de bîrne de lemn de fag, peste care s-au așezat țigle groase și mari, de dimensiunile celor obișnuite atît pe Blidaru cît și la Piatra Roșie, avînd și olane.

S-a constatat acum că, de fapt, turnul V se leagă în mod organic de zidul de incintă ce vine dinspre turnul VI, blocurile fiind așezate în continuare. Nu s-au putut face cercetări pentru a se observa dacă și zidul de incintă dintre turnul IV și V se leagă tot în mod organic de turnul V, deoarece această porțiune, din motivele arătate mai sus,

nu a putut fi săpată; bănuim însă că trebuie să fie aceeași situație ca și cu latura zidului de incintă dintre turnul V și VI și deci că ambele construcții sînt contemporane în ceea ce privește epoca lor de zidire. Întîlnim deci o situație deosebită de aceea de la turnul VI, care nu se leagă în mod organic de zidurile de incintă ale cetății II și deci dă dovadă de o epocă mai veche de construire decît incinta II. De altfel, în tot interiorul turnului V, stratigrafic n-au fost observate cele două sau trei nivele constatate la turnul VI. Deocamdată săpătura nu ne-a dat nici un fel de indiciu asupra eventualei construcții anterioare, înlocuită de zidul incintei cetății II și a turnului V.

#### « CAZEMATELE » DINTRE TURNURILE IV ȘI V

Încă din anul 1953 s-au observat între turnurile IV și V, în spatele zidului de incintă, mai multe încăperi, ale căror resturi atunci încă nu s-au putut preciza. În acel an s-au săpat aceste fortificații lîngă turnul IV și interiorul primei încăperi (fig. 4, 1). În anul 1954 s-au săpat încăperile 2 și 3 (fig. 4, 2 și 3), iar în raportul de pe acel an s-a arătat că rostul acestor « cazemate » era, pe lîngă unul militar, și cel de magazie de cereale și apă<sup>1</sup>. Anul acesta (1955) s-a continuat cu dezvelirea acestor fortificații pînă la turnul V (fig. 3 și 4).

Înainte de toate trebuie să arătăm că în ce privește structura zidurilor acestor cazemate în general, ele sînt deosebite față de zidurile turnurilor și cele de la incintă; aici avem ziduri, așa cum s-a arătat în raportul din anul 1953, construite din blocuri de calcar conchilic, alternînd, în forma tablei de șah, cu piatră de stîncă. Aceste ziduri închid așa-numitele « încăperi » de formă patrulateră, de diferite dimensiuni.

Încăperea 4, cu care s-a început anul acesta, se găsește în spatele zidului de incintă (zid notat în fig. 3 cu litera A). Terenul este mult înclinat la suprafață, formînd panta de NV a dealului Blidaru, coborînd pieziș pe zidul de incintă. Săpînd pe locul încăperii 4, îndată sub pămîntul vegetal apare un pămînt galben, care, pe măsură ce adîncim săpătura, devine tot mai roșcat, primind proprietățile unui pămînt lutos. În acest strat se găsesc numeroase pietre de stîncă, în diferite poziții, căzute din umplutura zidului ce sprijină panta dealului și care forma peretele sudic al încăperii. Zidurile încăperii, formate din blocuri de calcar conchilic și piatră de stîncă, se găsesc la diferite adîncimi, unele păstrîndu-se pînă aproape de suprafață. La adîncimea de 1,30 m, în stratul cu pămînt roșcat, s-a găsit fragmentul unui olan. Cam pe la adîncimea de 1,35 m încetează dărîmătura de piatră de stîncă și apare un pămînt galben.

Stratigrafia încăperii 5 prezintă același aspect ca și încăperea 4. Sub pămîntul vegetal, în stratul cu pietre de stîncă, apar puține fragmente de țiglă cu dungă și nervură. Ca și în încăperile 2 și 3, între 0, 75 și 1,30 m adîncime, acolo unde sfîrșește stratul cu pietre de stîncă, apar mai multe fragmente ceramice, printre care cele mai numeroase provin dintr-un chiup, așezat în colțul estic și spart, după cît se pare, încă din vechime. Chiupul e de mărime mijlocie, lucrat cu roata, pasta bine arsă de culoare roșie. Buzele sînt lățite și răsfrînte spre exterior. Alte două fragmente fac parte dintr-un vas lucrat cu mîna, din pastă de culoare roșie, cu pietricele destul de mari, fărîmicios, deși arderea e bună. Fundul vasului, avînd un diametru de 15 cm, e plat și zgrunțuros. La adîncimea de 1,45 m s-a aflat un obiect de fier tare ruginit, probabil un vîrf de *pilum*. Săpînd mai jos, pe la adîncimea de 1,95 m apar bucăți mărunte de cărbune de lemn de fag, iar în colțul sud-estic fragmente din pereții chiupului amintit mai sus. La adîncimea de 2,80 — 3 m apare o pată neagră de arsură în grosime de circa 6 cm, formată din cărbune

<sup>1</sup> « S.C.I.V. », VI, nr. 1—2, 1953, p. 232. Încăperile în acest raport fiind notate altfel, stabilim acum următoarea

situație: încăperea notată în 1954 cu nr. III devine acum nr. 2, iar nr. IV devine nr. 3.

de fag, pământ roșu și bucăți mărunte de pietre arse de stîncă. Această arsură face impresia unei scînduri arse, căzută de undeva de sus pe un nivel antic. Sub această vatră apar pământ și bucăți de piatră de stîncă, dînd impresia unui nivel ce n-a mai fost răscolit.

Încăperea 4 are dimensiunile  $5,30 \times 3,10$  m ca și încăperea 3, pe cînd încăperea 5 are dimensiunile  $5,9 \times 5$  m. Zidul de est al încăperii 4 (notat în fig. 3 cu litera C), adică peretele comun cu încăperea 3, ca și zidul vestic, cel comun cu încăperea 5 (zidul

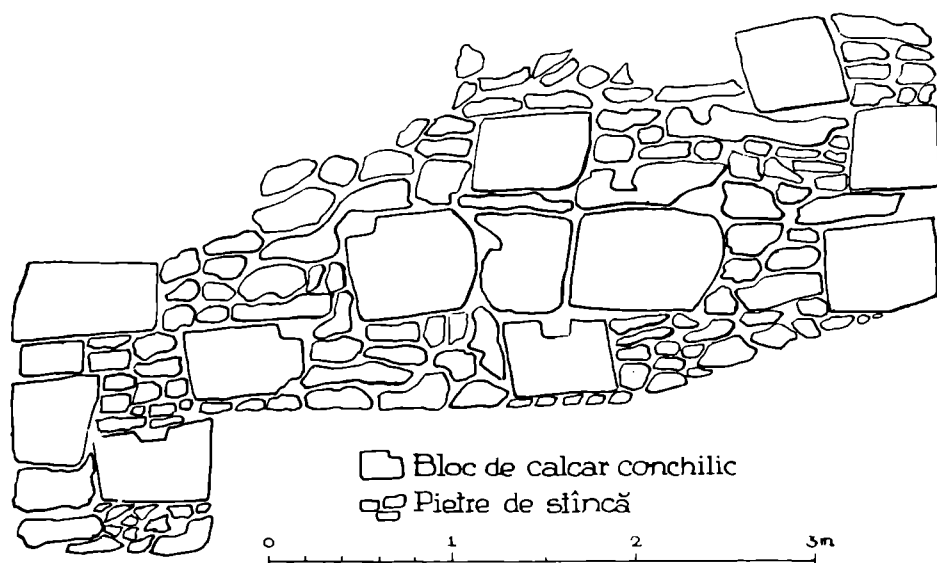


Fig. 7. — Profilul zidului de est al cazematei nr. V.

D), au o grosime de 1,30 m și fața dinspre interiorul încăperii e formată din blocuri de calcar conchilic, alternînd la distanțe inegale cu bucăți de piatră de stîncă (în forma tablei de șah). Pe rîndul al treilea, numărat de sus, blocurile sînt mai mari, unele avînd o lungime de 1,05 m. Trei din blocurile zidului D au fost prevăzute cu « babe » care corespund perfect cu babele de pe cealaltă față a zidului, aparținînd laturii estice a încăperii 5. Umplutura e formată din aceeași piatră de stîncă amestecată cu pământ. Peretele sudic, adică zidul F, are exact aceeași structură ca și C și D. Zidurile încăperii 5 se deosebesc însă de cele ale încăperilor 4 și 3 prin faptul că zidul F e construit în *opus quadratum*, din blocuri de piatră de calcar conchilic, și are o grosime de 1,60—1,65 m. Peretele din spate, adică fața zidului G, e construit însă din blocuri și din piatră de stîncă, ca și C, D și F (fig. 7).

În fața acestor încăperi, spre N, lipit de zidul incintei A (fig. 3), apare zidul B, gros de 1,60 m, formînd peretele de N al încăperilor 1, 3, 4 și 5. Fața interioară, dinspre încăperi, este formată din trei rînduri de blocuri de calcar conchilic, unele cu babe mai multe însă rudimentar cioplite. La acest perete, între blocuri, există goluri destul de mari, care au fost umplute fie cu bucăți de piatră de stîncă, fie cu pământ (fig. 8). S-ar putea ca blocurile acestui zid să fi fost legate cu liant de pământ. În sus, zidul continuă pe o înălțime de 0,30 m, lucrat din pietre de stîncă, așezate cu latul și prinse cu lut (*opus incertum*), formînd structura superioară a zidului B. Sub cele trei rînduri de blocuri în *opus quadratum* apare substructura din pietre de stîncă tot în *opus incertum*, ieșită cam cu vreo 0,25 m în afară. Fața exterioară a zidului B, alipită de zidul A (cel de incintă), este altfel decît fața interioară; aici întîlnim aceeași manieră ca la zidurile C și D, adică blocuri și pietre de stîncă dispuse în forma tablei de șah.

Zidul de incintă A, gros de 2 m, se lipește cu umplutura de zidul B și e lipsit de paramentul de blocuri pe fața interioară.

Revenind asupra descrierilor acestor « cazemate » cu o împletire de ziduri atât de curioasă, ținând seama și de rapoartele din anul trecut, se poate spune acum că aceste « cazemate » nu încep de la turnul IV. Între turnul IV și încăperea 1 există două « contraforturi » interioare, așa cum s-au găsit și pe latura sudică a cetății II. Aceste « contraforturi » se pare că au existat de la început și au fost construite o dată cu zidul de

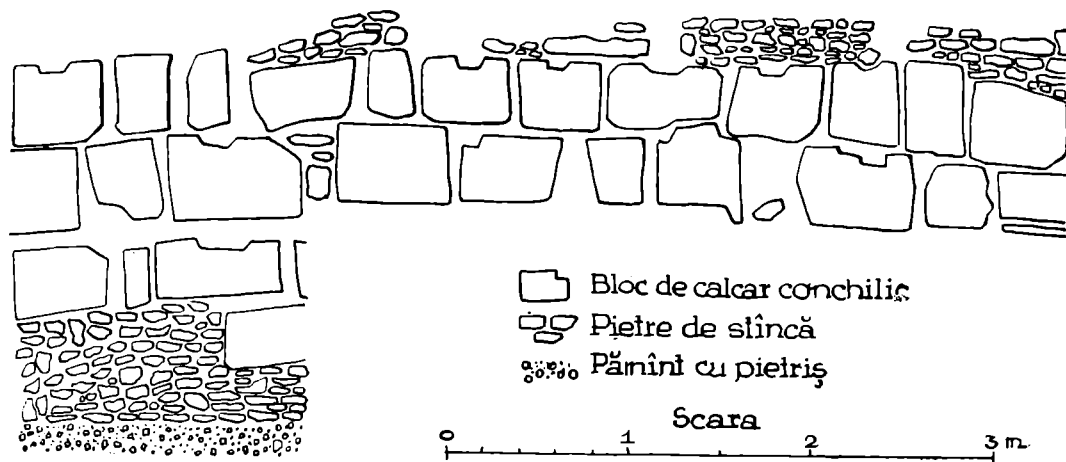


Fig. 8. — Profilul zidului de nord al cazematei nr. V.

incintă A, pe toată întinderea lui, adică pînă la turnul V. În spatele acestor două contraforturi, plecînd din colțul de SV al turnului IV, se găsește un fragment de zid în *opus quadratum*, destul de scurt, care, înainte de a fi construite « cazematele », mergea paralel cu zidul de incintă. Rostul acestui zid nu poate fi încă precizat. Se pare că ceva mai târziu, atît « contraforturile » cît și zidul paralel cu zidul de incintă A, au fost demolate, păstrîndu-se numai lîngă turnul VI, restul zidului incintei fiind întărit cu « cazematele » descrise mai sus<sup>1</sup>.

Din descrierea stratigrafică a « cazemateelor » se poate vedea că ele erau în număr de 5, fiecare cu un subsol unde, într-un colț, era depus cîte un chiup. Acest subsol servea pentru depozitare de alimente, apă sau materiale necesare apărătorilor din cetate. Deasupra se găsea o altă încăpere cu o podea de scîndură groasă care, în urma unui incendiu, a căzut pe solul încăperii de la subsol. Fragmentele ceramice, un vîrf de *pilum* (?) și cărbunele, toate aflate la diferite adîncimi, pe podeaua sau deasupra nivelului acesteia de la subsol, sînt obiectele căzute de sus, din catul de deasupra.

Același sistem de ziduri, dispuse, în aceeași ordine și lucrute în aceeași manieră, s-a observat și pe latura de incintă dintre turnurile V și VI, nesăpate încă decît pe o mică porțiune. Locul unde se găsesc aceste fortificații arată că ele au fost dispuse în partea unde cetatea era mai ușor expugnabilă și pe unde inamicul se putea mai cu ușurință apropia. Celelalte laturi, mărginite de pante abrupte și mult mai adînci, nu necesitau acest nou sistem de apărare. Accesul la cetatea de pe Blidarul se putea face fie pe la *Poiana Popii* și apoi pe sub culmea *La Vămi*, fie pe *Muchia Chistioarei*, pe la *Poiana Perții*. De pe « cazematele » înșirate de-a lungul zidului de incintă dintre turnurile V și VI, dușmanul ce se apropia de drumul ce venea dinspre *Poiana Popii* putea fi oprit de apărători

<sup>1</sup> Acum se poate corecta și planul general al Blidarului din anul 1953, prin trasarea zidului de incintă A perpendicular pe latura estică a turnului V și nu în unghi. Zidul A

face o curbură de-abia perceptibilă, cam în dreptul încăperii A, pentru a continua în unghi drept laturile turnului.

prin aruncarea de proiectile de pietre sau săgeți pînă la 300 m, peste vale, cu ajutorul acelor cunoscute *tormenta* (*catapulta*, *ballista* etc.) așezate pe platformele acestor « cazemate » din spatele zidului. La fel și de pe « cazematele » din spatele zidului A, dușmanul care ar fi ajuns pînă la Poiana Perții putea fi oprit să se apropie de cisternă și de cetate, de către apărătorii care minuiuiau aceste *tormenta* de pe « cazematele » descrise mai sus. Acesta ni se pare să fi fost adevăratul rost al acestor curioase fortificații neîntîlnite încă la celelalte cetăți dacice. Acest fapt dovedește încă o dată ingeniozitatea dacilor în materie de construcții strategice-militare și de tactică defensivă. Pe coloana lui Traian o scenă înfățișează pe o înălțime doi daci *comati* mînuind o *catapulta*<sup>1</sup>.

Platformele acestor « cazemate » adăpostite în spatele zidului A par a fi fost acoperite mai curînd cu scînduri groase decît cu țigle. Ele par a fi fost construite într-o fază mai nouă decît incinta cetății II, cînd contraforturile din interior au fost înlocuite prin aceste noi fortificații. Apoi, într-o vreme neprecizată, probabil în timpul primului război dacic, lemnăria lor fiind incendiată, ele au fost din nou reconstruite prin astuparea cu pămînt a încăperilor de la subsol, deasupra nivelîndu-se platformele. Alte observații cronologice sau de ordin general, din stratigrafia încăperilor, nu s-au mai putut face. Și acestea de mai sus urmează să mai fie verificate.

### III. CERCETĂRILE DE PE DEALUL PUSTIOSUL (Planșa II)

Pe partea stîngă a Apei Grădiștei, înainte de a se împreuna cu Valea Aninieșului, se înalță un deal împădurit cu fagi înalți, cunoscut de către localnici sub numele de *Pustiosu*. Acest deal se întinde în direcția S-V, de-a lungul Apei Grădiștei, începînd de la confluența acestei văi cu Apa Mică, hotărnicind spre S-V satul Grădiștea Muncelului de satul Luncani. În ciuda numelui pe care îl poartă acum acest deal, cu rîpe abrupte, el este plin de copaci, formînd o pădure deasă de fagi înalți, nu prea bătrîni. Nimeni dintre localnici nu-și aduce aminte de ce acest deal poartă un nume atît de curios și de nepotrivit cu situația locului.

Pornind de la casa brigadierului, tocmai din punctul unde Apa Mică își varsă apele repezi în Apa Grădiștei, pe un drum de care, în susul acestei văi, după vreo 150 m, întîlnim o potecă ce duce pe una din dîlmele Pustiosului. De aici cărarea se îndreaptă în direcția sudică și străbate o pantă lină, uneori abia simțindu-i-se urcușul. Această dîlmă, străjuită de cîteva insule de cetine de brazi, nu e altceva decît o străveche cărare, amenajată în antichitate sub forma unui drum, carosabil în acele vremuri și puțin adîncit în pămînt de pe urma folosirii<sup>2</sup>. De-a lungul acestui « drum antic », pe partea stîngă la urcare, în poiene, apar în trei locuri cîte o terasă, care, potrivit celor știute, păreau a fi fost amenajate în chip artificial de către vechii locuitori. Sondajele executate în aceste puncte nu au dat însă nici o dovadă ca aceste terase să fi fost cîndva locuite. Urcînd pe urma drumului antic, intrăm din nou în pădure, unde întîlnim o a patra terasă, ceva mai largă, cu o suprafață mai netedă, unde, în urma secționării, s-au găsit două fragmente de rîșniță din piatră de tuf vulcanic și puțin cărbune. Secționîndu-se în prelungire și drumul antic, s-a putut constata că acest drum nu e altceva decît o amenajare artificială a unei dîlme înalte, fără nici o pietruire, mărginită și apărută spre V de o pantă destul de abruptă, ce se lasă înspre valea formată de Apa Mică.

După un parcurs de circa 15—20 de minute, plecînd de la casa brigadierului din vale, pe drumul descris, întîlnim în pădure o terasă largă la fel de împădurită. În apropierea acestei terase drumul antic se bifurcă, o parte urcînd pantele acestei terase pe la N, iar alta pe la V.

<sup>1</sup> V. Dio Cassius, 68,9.

<sup>2</sup> C. Daicoviciu și Al. Ferenczi, *Așezările dacice din Munții Orăștiei*, București, Ed. Acad. R.P.R., 1951, p. 29.





Planșa II. — Planul locuinței de pe dealul Pustiosul.

Terasa are o formă aproximativ semicirculară cu vârful pe direcția nordică, iar în partea de sud se sprijină de poalele unei dilme înalte și prăpăstioase. Lungimea maximă a acestei terase, pe direcția E—V, este de 117 m, iar lățimea în partea vestică (unde se lărgește mai mult), pe direcția N—S, este de 83 m. Spre V această mare terasă e mărginită de rîpa adîncă ce coboară spre Apa Mică; în față, spre N, are drumul antic descris mai sus și pădurea cu cîteva poieni, ce ajunge pînă în valea Apei Grădiștei. Dincolo de vale, în fața Pustiosului, se găsește Dealul Măgureanului, ale cărui poieni, cu terasele nelipsite de urme de locuire antică, se văd bine de pe Pustiosul.

Pe suprafața terasei crescuseră un număr de 103 copaci înalți, în majoritatea lor fagi și cîteva mesteceni. Acest număr mare de fagi cu rădăcinile verzi a împiedicat, într-o oarecare măsură, desfășurarea săpăturilor în bune condiții. Importante porțiuni de teren au trebuit să fie ocolite din pricina rădăcinilor întinse pe o suprafață apreciabilă. Acolo unde arborii sînt mai rari, suprafața terenului e acoperită de o iarbă rară și aspră; în rest însă pămîntul umed e acoperit cu un înveliș subțire de frunze uscate (« hăbuc »).

Dimensiunile deosebit de mari ale acestei terase, precum și faptul că în partea de est și pe la mijlocul ei apar două ridicături de pămînt, întrecînd aproximativ cu 1 m nivelul obișnuit al terasei, duce la ideea existenței unor eventuale urme de construcții, cum ar indica și cîteva blocuri de piatră de calcar conchilic, răspîndite mai ales pe suprafața estică a terasei.

Identificarea acestui punct de pe Pustiosul, ca loc cu urme de locuire din epoca dacică, se datorește prof. C. Daicoviciu, care cu cîteva ani înainte arătase că aici se găsesc « urme bogate de așezare gospodărească », sesizînd și prezența a « o mulțime de blocuri de piatră, ce indică locul unui turn menit să apere trecerea prin vale către cetatea din fundul văii »<sup>1</sup>. Locul a fost sondat tot de către prof. C. Daicoviciu pe una din ridicăturile amintite, printr-o secțiune lungă de 1 m și lată de aproximativ 0,50 m, al cărei contur se mai vedea înainte de începerea săpăturii. Urmele unui sondaj mai vechi, făcut nu se știe de cine, au fost observate în același loc, la cîteva metri mai spre N, aproape de margine. Mai tîrziu, spre capătul sudic al terasei, aproape de poalele dealului, s-a săpat de către muncitorii de la exploatarea IFET un adăpost, adînc de vreo 0,50 m pînă la nivelul antic, atingînd într-o mică măsură și stratul vechi de cultură, de unde se pare că s-au scos și cîteva blocuri de calcar conchilic.

Avînd deci toate indiciile necesare pentru identificarea unei așezări antice, s-a trasat conturul terenului potrivit pentru a fi săpat, sub forma unui dreptunghi de  $17 \times 12$  m, lărgit apoi pe măsură ce descoperirea cerea aceasta. Curățindu-se suprafața s-au mai găsit cîteva blocuri, puține fragmente ceramice și bucăți foarte mărunte de chirpici. Porțiunea de săpat a fost aleasă pe a doua ridicătură, aproape de mijlocul terasei, a cărei suprafață avea o formă aproximativ rectangulară, cu laturile de  $22 \times 21$  m, și care promitea să dea rezultate oarecum pozitive.

Stratigrafic terenul prezintă mai multe nivele de pămînt umed în diferite nuanțări. Suprafața este formată dintr-un strat subțire de frunze și pămînt negru vegetal, ce nu depășește grosimea de 0,05 m. Sub stratul vegetal apare un pămînt roșcat, uneori nuanțe închise înspre brun-cafeniu, gros de 0,30 — 0,40 m. În acest strat apar bucăți mărunte de chirpici de culoare roșie, fragmente ceramice, obiecte de fier, blocuri de calcar conchilic și de andezit, numeroase pietre de stîncă și pe alocurea cărbune de lemn. Pămîntul roșcat, foarte umed în momentul lucrărilor de dezvelire, după ce se usucă devine o pulbere roșiatică, care nu e altceva decît chirpiciul (lipitura pereților vechii locuințe), sfărîmat și pulverizat de umezeală. Sub acest pămînt roșcat cu fragmente mărunte de chirpici, urmează un nou nivel, format dintr-un pămînt galben gros

<sup>1</sup> C. Daicoviciu și Al. Ferenczi, *op. cit.*, p. 29.

de 0,10 — 0,15 m, amestecat cu multă stîncă sfărîmată. Acest nivel de pămînt galben, bine netezit pe suprafața-i lucioasă, formează pavimentul locuinței de pe această terasă, pe alocurea întărit de pe urma incendiului. Cele mai numeroase fragmente ceramice, dintre care unele întregibile, au fost găsite tocmai pe suprafața destul de netedă a acestui nivel. Sub acest pămînt galben urmează din nou un alt strat de pămînt roșcat cu nuanțe cafenii de 0,25 — 0,35 m, conținînd fragmente de chirpici, ceva mai numeroase decît în stratul superior, în bucăți mai mari, prezentîndu-se ca un strat compact și mult mai bine conservat. Acest al doilea nivel de arsură, în afară de bucățile de



Fig. 9. — Vederea terasei cu locuința de pe dealul Pustiosul.

chirpici, mai conține numeroase fragmente ceramice — din cît s-a putut vedea în secțiune — majoritatea de culoare roșie și puțin cărbune de lemn. Înspre centrul terenului săpat, acest nou nivel de arsură are o culoare deschisă, între galben și cafeniu, iar bucățile de chirpici sînt mai numeroase, mai îngrămădite și au o culoare roșie sau neagră. Sub acest al doilea nivel de arsură apare un pămînt galben-cafeniu, bine tasat, cu suprafața bine netezită, avînd grosimea maximă de 0,35 m. Înspre centru acest nivel (atingînd aici grosimea maximă de 0,40 m) e format numai dintr-un pămînt galben, fin. Mai jos apoi, pe la adîncimea de 0,80—1 m, măsurînd de la suprafață, apar bucăți mari de stîncă colțuroasă, care constituie totodată suprafața veche a terasei înainte de existența așezării.

În alte cinci puncte ale terasei s-au trasat secțiuni sub formă de șanțuri largi de 1,50 m, atingîndu-se într-un loc adîncimea de 1 m, fără însă să se dovedească existența unor clădiri mai temeinic construite. Cîteva fragmente ceramice, puține piroane și cărbune, precum și urma unui stîlp gros în partea de E a terasei, atestă totuși existența unor dependințe construite din bîrne, bineînțeles în strînsă legătură cu locuința cea mare dinspre centrul terasei.

Încă din primele zile, chiar sub stratul de pămînt vegetal, mai ales în partea nordică, au apărut mai multe blocuri paralelipipedice, de piatră de andezit, avînd dimensiunile  $44,5 \times 37 \times 17$  cm, puțin arcuite, iar pe fața de sus avînd o adîncitură cu tăietura în formă dreptunghiulară de  $16,5 \times 5 \times 2$  cm (v. fig. 9 și 10). Observîndu-se poziția acestor blocuri, s-a văzut că erau bine înfipite în pămînt, închizînd un larg spațiu în formă de cerc, aproape rotund, cu diametrul de 19 m. În partea de S cercul continuă

a fi marcat prin blocuri de calcar conchilic, cu dimensiunile de  $29 \times 25 \times 20$  cm. Distanța dintre blocuri, acolo unde se mai păstrează, este de  $0,96 \times 1,30$  m. În fiecare bloc era fixat un stîlp gros de lemn (poate chiar în formă de coloană) încinzînd un coridor rotund. Puținul chirpici găsit în preajma acestor blocuri ar dovedi că aici peretele era puțin înalt și închidea un coridor acoperit și deschis pe margini, asemănător cu cerdacurile noastre. În două locuri, în partea de S-V și E, între două blocuri de calcar conchilic se văd urmele a cîte două praguri, din pietre mărunte de calcar conchilic. Un astfel de prag, cel dinspre S-V (care e mai bine păstrat), ocupă suprafața de  $0,90 \times 0,45$  m. Față de nivelul exterior al incintei rotunde marcate de blocuri, pragul este înălțat cu 0,35 m. În exterior, în direcția pragului de E, se vede un pavaj de piatră de stîncă, îndreptîndu-se înspre prag. În preajma pragurilor au fost găsite mai multe bucăți de cuie de fier avînd la colțuri cîte patru piroane, precum și cărbune. Ținînd seama de locul de găsim a acestor plăci, ele pot fi socotite ca un fel de armătură de la scîndurile ușii, iar lungimea piroanelor (cam 15 cm) arată că placa de lemn avea o grosime apreciabilă.

De la această linie de blocuri care formau peretele cerdacului (gros de 0,40 m), spre interior, la o distanță de circa 2,20 m, întîlnim un al doilea cerc, de data aceasta format din pietre de stîncă, așezate cu latul una lîngă alta, formînd temelia unui perete continuu de formă rotundă, mergînd paralel cu linia blocurilor. Pe această linie interioară, în direcția celor patru puncte cardinale, se găsește cîte un prag marcat prin blocuri înguste de calcar conchilic, în lungime maximă de circa 1,17 m. De notat că acest coridor rotund e ceva mai înălțat decît terenul din exteriorul locuinței. Și aici, la cel de-al doilea cerc, pereții ce se sprijineau pe aceste pietre de stîncă erau din birne și chirpici, iar grosimea temeliei de 0,45 m dovedește că acest perete era mai gros decît cel exterior și, în consecință, probabil și mai înalt. Între primul și al doilea cerc, podeaua era formată dintr-un pămînt galben, amestecat cu mult pietriș de stîncă sfărîmată.

În interiorul celui de-al doilea cerc, nivelul podelei antice urcă iarăși cu circa 0,15 m și întîlnim o formă rectangulară de locuință, ai cărei pereți, nu prea groși, sînt marcați printr-o temelie de piatră de stîncă, sau blocuri mici de calcar conchilic. Din cauza rădăcinilor copacilor nu s-au putut urmări toate laturile acestei camere centrale. Intrarea în această cameră se făcea probabil pe latura de est. Podeaua acestei încăperi era formată dintr-un lut de culoare galbenă, în mijloc cu o vatră de foc înălțată cam cu vreo 6 cm. Vatra făcută din lut, cu o crustă, are o formă ovoidală, pe margini cu o linie adîncită în interiorul crustei. Din secțiune s-a văzut că vatra a avut o singură refacere, deoarece la 2 cm sub crusta amintită apare o altă fișie de crustă mai veche, de aceeași grosime.

Pe întreg spațiul săpat, dar mai ales în camera centrală, s-au găsit numeroase fragmente ceramice, care de fapt formează majoritatea materialului arheologic. Dintre vasele lucrate cu roata, cele mai numeroase sînt chiupurile de mărime mică și mijlocie, de culoare roșie cu pereții subțiri (circa 1 cm), dintr-o pastă de bună calitate, bine arsă. Buzele, ceva mai groase, sînt ușor răsfrînte în afară, formînd o deschidere destul de largă față de fundul inelar, care e foarte strîmt. O a doua

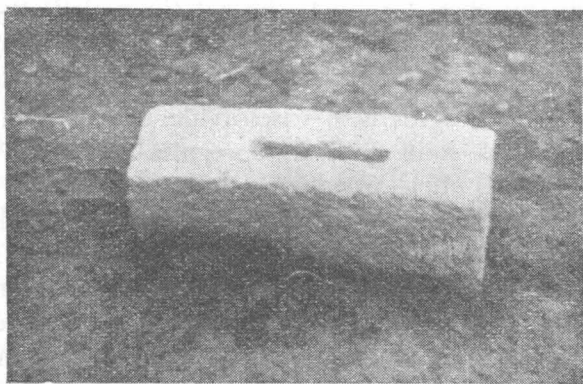


Fig. 10. — Un bloc de andezit de la cerdacul locuinței de pe dealul Pustiosul.

categorie de chiupuri o formează cele de culoare cenușie, cu buzele răsfrinte în afară și cu fund inelar, în general cam de aceeași mărime ca și cele roșii. În ultima categorie intră chiupurile cu buzele profilate în forma unor creștături rotunjite, amintind creștăturile în lemn. Aceste chiupuri, spre deosebire de cele două categorii amintite mai sus, sînt dintr-o pastă mai fină, fără nisip și care se transformă într-o pulbere făinoasă. Culoarea lor exterioară este un roșu moderat, cu suprafața netedă și plăcută la pipăit.

Alte forme găsite în interiorul locuinței de pe Pustiosul sînt castroanele, dintre care unele întregibile, din pastă cenușie cu buza ușor răsfrintă în afară și cu fund inelar, apoi un număr oarecare de capace, unele foarte mari cu buton masiv și plat sau rotunjit, o ceașcă dacică cu două torți (una ruptă din vechime), cu pereții mult aplecați, de tipul celor frecvente pe terasele de pe dealul Grădiștei, farfurioare din pastă cenușie și cîteva exemplare de vase de culoare roșie cu piciorul turtit.

Fragmentele vaselor lucrate cu mîna sînt mai puțin numeroase decît cele lucrate la roată și în general reprezintă forme de oale de culoare roșie-cărămizie, ori neagră-cenușie, unele prevăzute cu buton. Aceste vase însă, deși lucrate cu mîna, nu mai au nimic comun cu pasta poroasă a vaselor de tradiție Latene. Pereții acestor vase, deși dintr-o pastă ce conține multe impurități, sînt totuși bine arși și nefărmicioși. Buzele sînt puțin îndoite în afară, pîntecele puțin arcuit, iar fundul întotdeauna plat.

Elementul decorativ pe vasele găsite pe Pustiosul se întâlnește rar, folosindu-se numai linia ondulată, ușor adîncită în pasta crudă a vasului. Acest decor e întâlnit numai pe pereții cîtorva chiupuri roșii.

Ca vase de import putem considera în mod sigur un singur fragment, anume o buză de culoare roșie, de tehnică cu totul deosebită, care probabil face parte dintr-un obiect ceramic de import, de origine romană.

Printre obiectele de metal, amintim cîteva cuțitașe cu lama de fier ușor încovoiată spre interior, un sfredel, un dorn (îngăuritor), o daltă și călcîiul unei lănci, toate din fier.

Cele mai numeroase sînt în primul rînd cuiele, piroanele, apoi scoabele în formă de T, crampoane, țîțini, plăci cu țîțini, cîrlige, balamale, belciuge etc.

În general, din descrierea de mai sus putem deduce existența unui mare edificiu de locuit, așezat pe fața răsăriteană a Pustiosului. Probabil că drumul de pe panta terasei urca sub forma unor scări de lemn, ale căror urme vor trebui identificate în săpăturile viitoare. De aici, un drum pietruit ducea la una din cele două intrări. Întregul ansamblu de descoperiri arată că aici era un edificiu cu caracter civil, neputîndu-se constata urmele unor eventuale întărituri pe marginile terasei.

Prin cele două intrări se pătrundea într-un coridor larg, rotund, de unde, prin alte patru intrări, se ajungea în interiorul unui spațiu tot de formă rotundă cu pereți de chirpici văruiți în alb. Nu am putut constata dacă această încăpere interioară de formă rotundă era compartimentată, adică despărțită prin alți pereți în încăperi mai mici. Lumina pătrundea aici prin ferestruici așezate undeva sus în perete, deoarece acest zid era destul de gros și în consecință mult mai înalt decît zidul cercului exterior. Ultima încăpere, cu o vatră de foc la mijloc, era probabil încăperea cea mai luxoasă a acestui grandios edificiu dacic. Lumina, venea foarte probabil, din partea de vest, printr-o deschidere fixată în peretele celui de-al doilea cerc.

Ca analogii pentru această formă de locuință se poate aduce descoperirea făcută anul trecut (1954) pe terasa II de la V de cisternă, pe dealul Grădiștei, unde s-a săpat o locuință ai cărei pereți închideau un spațiu de formă rotundă<sup>1</sup>. Deosebirea dintre cele două locuințe constă în faptul că aceea de pe Pustiosu e mult mai spațioasă, coridorul circular e în interior, iar interiorul propriu-zis e împărțit într-o anticameră, și o cameră interioară

<sup>1</sup> « S.C.I.V. », VI, nr. 1—2, 1955, p. 195—204, pl. 1.

cu suprafața rectangulară. N-ar fi exclus ca cele două vetre ale locuinței de pe terasa II din dealul Grădiștei să indice și aici o compartimentare în două camere. În ceea ce privește coridorul — *deambulatorium* — prin care se putea comunica împrejur, a mai fost constatat la un alt edificiu dacic, ce nu stă mai prejos decât cel de pe Pustiosul, și anume la clădirea din interiorul cetății de la Piatra Roșie<sup>1</sup>.

Forma rotundă de locuință, cu pereți înalți și cu deschideri în genul ferestrelor pentru aerisire și luminat, așezate ceva mai sus, îndată după streășină, este reprezentată în două scene pe columna lui Traian, cât și pe un alt fragment de relief roman publicat de A. Strong (*La Sculptura romana*, I, Firenze, 1923, p.149, fig. 92, reproducă și de L. Homo, *La civilisation romaine*, Paris, 1930, p. 69, fig. 44), unde se vede un dac în luptă cu un soldat legionar roman, iar în planul din fund o locuință circulară înaltă, cu acoperiș de lemn, cu o deschidere în forma unei ferestre, îndată sub streășină, iar mult mai jos, o intrare cu portal de lemn în arc frînt prevăzut cu ornamente pe margini. Copacii cu ramurile înfrunzite, ce închid această scenă, ca și pe columna lui Traian, arată că scena reprezentată aici se petrece undeva în Munții Orăștiei în preajma unei astfel de așezări.

Aceste locuințe, care derivă probabil din acel primitiv *tugurium*, erau mult apreciate, datorită eleganței și rotunjimii liniei, de către arhitecții daci. Din relieful roman deducem că intrarea era împodobită cu ornamente sculptate în lemn.

Sub pavimentul acestei mari construcții, apariția chirpiciului și a unui nou nivel de podea dovedește existența unei construcții mai vechi, de dimensiuni ceva mai reduse. S-au păstrat în două locuri urmele unor pereți de chirpici, stînd încă « în picioare », groși de aproximativ 0,20 m. Înspre centru, aproximativ sub vatra de foc a primului nivel de locuire (la 0,42 m sub prima vatră) se găsește vatra de foc a locuinței celei vechi. Această vatră are o structură puțin deosebită. Marginile ei sînt ușor ridicate, formînd un fel de bordură. Crusta, în forma unor plăci subțiri, s-a păstrat numai înspre mijloc. Sub crustă apare un pămînt lutos, gros de 8 cm și care, datorită focului, a devenit tare și roșu. Această plămădeală stătea pe un pat de pietre de rîu, sferice și aplatizate, așezate una lîngă alta. Sub aceste pietre apare un lut care, datorită încălzirii, a devenit aproape roșu, gros de 18 cm, apoi din nou bucăți de pietre de rîu, ceva mai mari, și în sfîrșit dărîmături dintr-un perete de chirpici ars și cărbune de lemn așezate direct pe stîncă. Această vatră, cu o asemenea substrucție, prezintă o însemnătate deosebită, deoarece în ceea ce privește procedeul de construire, el este încă cu totul necunoscut în regiunea așezărilor din Munții Orăștiei. Podeaua locuinței nu se deosebește cu nimic, în ceea ce privește structura de cea superioară. Fragmentele ceramice aflate aici sînt la fel ca și în nivelul stratului superior, atît ca formă cît și ca tehnică.

În cursul săpăturii nu s-a găsit nici o monedă, și nici un alt obiect care să permită o datare mai precisă a epocii de construire a celor două locuințe. Ceramica e însă dintre cele obișnuite în așezările dacice din Munții Orăștiei și îndeosebi în așezările de pe cuprinsul teraselor de pe dealul Grădiștei. Nu găsim însă forme mai vechi, din cele cunoscute în Latène-ul dacic, dar nici formele elegante, evaluate și atît de variate, cu pastă fină și cu ornamente artistice, frecvente pe unele terase de pe dealul Grădiștei. Datarea acestei ceramici se poate face numai în secolul I e.n., deci în ultimii ani de existență a statului liber dacic, și probabil că nu trece cu mult de anii de domnie ai regelui Decebal.

Locuința nivelului inferior cade pradă focului într-o epocă destul de tîrzie. Pe ruinele acestei locuințe, după ce locul a fost curățit și nivelat, s-a construit o a doua locuință, de data aceasta de proporții ceva mai mari. Dar și această nouă construcție nu

<sup>1</sup> C. Daicoviciu, *Cetatea dacică de la Piatra Roșie, Monografie arheologică*, București, Ed. Acad. R.P.R., 1954, p. 50-54.



după multă vreme își găsește sfârșitul tot în urma unui incendiu, care pune capăt pentru totdeauna vieții pe terasa de pe Dealul Pustiosu, eveniment ce poate fi plasat în vremea celui de-al doilea război dacic.

Forma și aspectul general al vechii locuințe (nivelul inferior) vor putea fi precizate numai în urma unei noi campanii de săpături ce se va executa în viitor în acest punct.

C. DĂICOVICIU, N. GOSTAR și I. CRIȘAN

## АРХЕОЛОГИЧЕСКИЕ РАСКОПКИ В ГРЭДИШТЯ МУНЧЕЛУЛУЙ—БЛИДАРУЛЕ

(КРАТКОЕ СОДЕРЖАНИЕ)

Летом 1955 года археологические работы производились в трех следующих направлениях:

а) вскрытие башни V крепости II на Блидаруле и северной стороны этой крепости;

б) продолжение раскопок террас IV и V на холме Грэдиште, по соседству с «цистерной»;

в) вскрытие поселения на террасе холма Пустисул, на левом берегу речки Грэдиште.

В результате произведенных в крепости II на Блидаруле работ установлено следующее.

1. Башня V относится к фазе сооружения крепости II, представляя собой внутренний бастион этой крепости, предназначенный для охраны водяной цистерны, находящейся по соседству с ним (см. общий план фортификаций крепости на Блидаруле в «SCIV» том V, 1—2, 130, план I). Башня служила и хранилищем 8 огромных глиняных сосудов.

2. Помещения, расположенные за северной стеной крепости II, служили местом оборонительных действий и в качестве складов для продуктов. Эти казематы были пристроены в следующую фазу, после сооружения стены-ограды II. Некоторые детали будут уточнены при последующих раскопках. При работах, произведенных на террасе IV холма Грэдиште, были обнаружены остатки дакийской гражданской постройки, а раскопки на террасе V, еще не законченные, позволяют предполагать еще и другую постройку такого же характера. Следует отметить, что в этой же постройке были обнаружены в деревянном ящике, медицинские принадлежности весьма характерные для дакийской культуры доримского периода.

На холме Пустисул была обнаружена круглая постройка, окруженная корридором гражданского характера.

До этой круглой постройки на террасе находилось более древнее сооружение, которое будет окончательно вскрыто в 1956 году.

Благодаря произведенным поверхностным разведкам были открыты еще три террасы со следами поселений на холме Фаца Плопилор, на окраине села Грэдиштя Мунчелулуй.

### ОБЪЯСНЕНИЕ РИСУНКОВ

Таблица I. — План жилого помещения террасы IV на Дялул Грэдиштей.

Таблица II. — План жилого помещения на Дялул Пустисул.

Рис. 1. — Терраса № IV с обнаруженным здесь жилым помещением.

Рис. 2. — Набор медицинских инструментов.

Рис. 3. — План башни V и казематов северной стороны.

Рис. 4. — План казематов северной стороны.

Рис. 5. — Внутренний план башни V.

Рис. 6. — Башня V с большими кувшинами.

Рис. 7. — Профиль восточной стены каземата V.

Рис. 8. — Профиль северной стены каземата V.

Рис. 9. — Вид террасы с жилым помещением на Дялул Пустисул.

Рис. 10. — Андезитовый блок корридора жилого помещения на Дялул Пустисул.

## CHANTIER ARCHÉOLOGIQUE DE GRĂDIȘTEA MUNCELULUI—BLIDARUL

## (RÉSUMÉ)

Pendant l'été 1955, les recherches ont porté sur trois points:

- a) le déblayement de la tour n° V de la cité n° II, de Blidarul et du flanc Nord de ladite cité;
- b) continuation du déblayement des terrasses nos IV et V, de la colline de Grădiștea, dans le voisinage de la « citerne »;
- c) déblayement de la station sur la terrasse de la colline de Pustiosul, sur la rive gauche du ruisseau de Grădiștea.

Les travaux effectués à la cité n° II de Blidarul ont fourni les résultats suivants:

1. La tour n° V appartient à la phase de construction de la cité n° II et constitue un *bastion intérieur* de cette forteresse, destiné à défendre la citerne située dans son voisinage immédiat (v. le plan général de la fortification de Blidarul, dans « S.C.I.V. », V, 1—2, p. 130, pl. I). La tour servait aussi de dépôt pour huit grandes jarres en terre cuite.

2. Les pièces situées derrière le mur septentrional de la cité n° II servaient de plate-forme de combat comme aussi de dépôts d'aliments. Ces « casemates » ont été construites à une phase ultérieure à la construction de l'enceinte II. Quelques détails attendent les fouilles futures pour être précisés.

Les travaux sur la terrasse n° IV de la colline de Grădiștea ont découvert les restes d'un bâtiment civil dacique, tandis que ceux de la terrasse n° V, encore inachevés, laissent entrevoir un autre bâtiment du même caractère. A remarquer que dans ce bâtiment on a découvert, dans un coffret en bois, une trousse de médecin de la plus haute importance pour l'étude de la civilisation de la Dacie préromaine.

Sur la colline de Pustiosul, on a découvert une construction ronde, ayant un couloir circulaire, de caractère civil. Avant cette construction ronde, la terrasse portait un autre bâtiment qui sera déblayé en 1956.

Des explorations de surface ont permis de repérer encore trois terrasses portant des vestiges d'établissements sur la colline « Fața Plopilor », aux abords du village de Grădiștea Muncelului.

## EXPLICATION DES FIGURES

Planche I. — Plan de l'habitation de la terrasse n° IV de la colline de Dealul Grădiștea.

Planche II. — Plan de l'habitation de la colline de Pustiosul.

Fig. 1. — Terrasse n° IV et l'habitation qu'on y a découverte.

Fig. 2. — Inventaire d'une trousse de médecin.

Fig. 3. — Plan de la tour n° V et des casemates du côté Nord.

Fig. 4. — Plan des casemates du côté Nord.

Fig. 5. — Plan intérieur de la tour n° V.

Fig. 6. — Tour n° V avec les jarres trouvées à l'intérieur.

Fig. 7. — Profil du mur Est de la casemate n° V.

Fig. 8. — Profil du mur Nord de la casemate n° V.

Fig. 9. — Vue de la terrasse avec l'habitation de la colline de Pustiosul.

Fig. 10. — Bloc d'andésite provenant de la véranda de l'habitation de la colline de Pustiosul.